



The Role of Parental Engagement in Promoting Early Childhood Development

Bounlai PHANTHONG¹, Bounseng BOUNTHONG², Khamxay CHANHTHAHONG²

Faculty of Education, Souphanouvong University, Lao PDR

***Correspondence:** Bounlai PHANTHONG, Faculty of Education Souphanouvong University
Tel: +856 2056056911 E-mail: bounlai33@gmail.com

Abstract

This study aims to investigate parental roles in supporting preschool child development. The research evaluates five key developmental areas: physical, emotional, social, cognitive, and linguistic. The sample group includes 30 preschool children and their parents. Research tools comprise child development assessment and parent behavior observation forms. Statistical analysis- including frequency, percentage, mean, standard deviation (SD), and correlation coefficient (r)-was employed to test the research hypotheses.

The research findings showed that parents play a significant role in children's development. Physical development had the highest level (mean score 10.76/15), followed by social (10.6/15), emotional (9.96/15), cognitive (9.366/15), and language (9.23/15). For parental behavior, physical development promotion was highest (76.66%), followed by cognitive (68.66%), social (67.33%), emotional (65.33%), and language (56.88%). Statistical analysis revealed that parental behavior has a moderately strong positive correlation with statistical significance at a high level ($r=0.66$, $p<0.05$), particularly in physical and social areas where children scored higher than in other areas.

This study indicates that parents play a key role in promoting preschool children's development and should be supported to gain knowledge and skills in collaboration with educational institutions to develop children comprehensively in all areas requiring special attention for children's future.

Keywords: Parental role, Promoting, child development, preschool children

Article Info:

Submitted: January 02, 2025

Revised: February 28, 2026

Accepted: March 01, 2026

1. ພາກສະເໜີ

ໃນຍຸກແຫ່ງການປ່ຽນແປງຢ່າງວ່ອງໄວຂອງສັງຄົມທັນສະໄໝ, ການພັດທະນາເດັກກ່ອນໄວຮຽນໄດ້ກາຍເປັນວາລະສຳຄັນທີ່ຄອບຄົວ, ຊຸມຊົນ ແລະ ພາກສ່ວນກ່ຽວຂ້ອງຕ້ອງໃຫ້ຄວາມສົນໃຈຢ່າງຈິງຈັງ. ລັດຖະບານໄດ້ກຳນົດນະໂຍບາຍ ແລະ ກົດໝາຍດ້ານການສຶກສາແຫ່ງຊາດ (ສະພາແຫ່ງຊາດ, 2024) ເພື່ອຮອງຮັບການຂະຫຍາຍຕົວທາງດ້ານການສຶກສາໃຫ້ສອດຄ່ອງກັບຄວາມຕ້ອງການພັດທະນາເສດຖະກິດ-ສັງຄົມ ເດັກໃນປັດຈຸບັນໄດ້ຮັບຜົນກະທົບຈາກສິ່ງຈິດອລ, ເກມຄອມພິວເຕີ ແລະ ອຸປະກອນເອເລັກໂຕຣນິກຕ່າງໆ ທີ່ສົ່ງຜົນຕໍ່ຮູບແບບການຮຽນຮູ້ ແລະ ພຽນຮູ້ສັງຄົມ, ນັບທັງສະພາບການເສດຖະກິດ ແລະ ສັງຄົມທີ່ປ່ຽນແປງໄປເຮັດໃຫ້ມີການຂະຫຍາຍຕົວທາງດ້ານການສຶກສາ ທີ່ຕອບສະໜອງໄດ້ຕາມຄວາມຕ້ອງການພັດທະນາເສດຖະກິດ-ສັງຄົມ ແຫ່ງຊາດ ຫຼາຍຂຶ້ນ (MOUNGKHOUNSAVAT et al., 2024). ເຖິງຢ່າງໃດກໍຕາມ, ໃນສະພາບຕົວຈິງ, ພໍ່ແມ່ສ່ວນໃຫຍ່ພັດປະເຊີນກັບພາລະການເຮັດວຽກທີ່ໜັກໜ່ວງ ແລະ ເຂັ້ມຊັ້ນ, ເຮັດໃຫ້ເວລາໃນການອົບຮົມລ້ຽງດູລູກຫຼຸດນ້ອຍຖອຍລົງ ໃນຂະນະທີ່ອິດທິພົນຂອງເທັກໂນໂລຢີ ແລະ ສິ່ງຈິດອລໄດ້ເຂົ້າມາມີບົດບາດແທນທີ່, ເຊິ່ງນຳມາທັງໂອກາດ ແລະ ສິ່ງທ້າ

ທາຍໃໝ່ຕໍ່ພັດທະນາການຂອງເດັກ (Tong & Shidong An, 2024).

ໃນທິດສະດີລະບົບນິເວດວິທະຍາຂອງ Bronfenbrenner (1979) ຄອບຄົວຖືເປັນ "ຄູຄົນທຳອິດ" ແລະ ເປັນປັດໄຈພື້ນຖານທີ່ສຳຄັນທີ່ສຸດໃນການສ້າງສພາບແວດລ້ອມທີ່ກະຕຸ້ນພັດທະນາການ. ເພາະໃນປັດຈຸບັນມີບັນຫາຫຼາຍດ້ານທີ່ສົ່ງຜົນກະທົບຕໍ່ການພັດທະນາເດັກໃນໄວອະນຸບານ. ບັນຫາທີ່ສຳຄັນທີ່ສຸດຄືຂາດຄວາມເອົາໃຈໃສ່, ໃຫ້ຄວາມສົນໃຈແກ່ລູກ ແລະ ມີເວລາໃຫ້ລູກ. ຍ້ອນຊີວິດການເຮັດວຽກທີ່ເຂັ້ມຊັ້ນ ແລະ ໜັກຫຼາຍ, ພໍ່ແມ່ຫຼາຍຄົນບໍ່ສາມາດໃຊ້ເວລາເພື່ອລົມກັບລູກ, ຫຼິ້ນກັບລູກ ຫຼື ມີກິດຈະກຳຮ່ວມກັນຢ່າງພຽງພໍ. ສະນັ້ນ, ການພັດທະນາຂອງເດັກແມ່ນຜົນລວມຂອງປັດໄຈພາຍໃນ ແລະ ສິ່ງແວດລ້ອມພາຍນອກ ໂດຍມີຜູ້ປົກຄອງເປັນພາລະບົດຫຼັກໃນການຮ່ວມສ້າງພື້ນຖານໃຫ້ເດັກເຕີບໂຕຢ່າງມີຄຸນນະພາບ (Bronfenbrenner, 1979). ຂໍ້ມູນທາງສະຖິຕິຊີ້ໃຫ້ເຫັນວ່າ ໃນແຕ່ລະມື້ເດັກໃຊ້ເວລາຢູ່ກັບຄອບຄົວຫຼາຍກວ່າຢູ່ໂຮງຮຽນ (ປະມານ 16-17 ຊົ່ວໂມງ) (Hall & Nielsen, 2020) ເພື່ອໃຫ້ເກີດປະໂຫຍດສູງສຸດຕໍ່ເດັກ ໃນການສົ່ງເສີມພັດທະນາການເດັກຈະເກີດຂຶ້ນໄດ້ຈາກການເຮັດກິດຈະກຳຮ່ວມກັນກັບບຸກຄົນຕ່າງໆ ແລະ ໃຫ້ການຮ່ວມມືກັບພໍ່ແມ່, ຜູ້ປົກຄອງເດັກ (ກົມສ້າງຄູ ກະຊວງສຶກສາທິການ ແລະ ກິລາ,

2018). ແຕ່ເຖິງແມ່ນວ່າເດັກຈະມີເວລາຢູ່ບ້ານຫຼາຍ, ແຕ່ຄຸນນະພາບຂອງເວລາດັ່ງກ່າວບໍ່ໄດ້ຖືກນຳໃຊ້ຢ່າງມີປະສິດທິຜົນ ເພາະໃນຕອນເຊົ້າຜູ້ປົກຄອງຕ້ອງຮັບຮ້ອນກະກຽມໄປເຮັດວຽກ ແລະ ຕອນແລງຄວາມເມື່ອຍລ້າຈາກວຽກງານ ເຮັດໃຫ້ຄຸນນະພາບການເບິ່ງແຍງດູແລງທຸກລົງ (Li & Xi, 2023) ເຖິງແມ່ນວ່າໂຍບາຍຂອງລັດ ແລະ ບົດບາດຂອງສະຖາບັນການສຶກສາຈະເນັ້ນໜັກເຖິງການມີສ່ວນຮ່ວມຂອງຜູ້ປົກຄອງ (ກົມສ້າງຄູ ກະຊວງສຶກສາທິການ ແລະ ກິລາ, 2018) ແຕ່ໃນທາງປະຕິບັດຍັງພົບເຫັນຊ່ອງວ່າງທີ່ສຳຄັນຄື ຄວາມບໍ່ສົມດຸນລະຫວ່າງຄວາມຕ້ອງການທາງເສດຖະກິດ ແລະ ພັນທະໃນການພັດທະນາເດັກຢູ່ເຮືອນ. ໃນບໍລິບົດຂອງສັງຄົມລາວປັດຈຸບັນ, ຍັງຂາດການສຶກສາທີ່ເຈາະເລິກວ່າ ປັດໄຈທາງເສດຖະກິດ-ສັງຄົມ ແລະ ການປ່ຽນແປງວິຖີຊີວິດແບບໃໝ່ ສິ່ງຜົນກະທົບໂດຍກົງແນວໃດຕໍ່ ຮູບແບບການມີສ່ວນຮ່ວມຂອງຜູ້ປົກຄອງ. ການທີ່ເດັກໃຊ້ເວລາຢູ່ເຮືອນຫຼາຍ ແຕ່ຂາດການຊີ້ນຳທີ່ເໝາະສົມ ເປັນບັນຫາທີ່ຍັງບໍ່ທັນໄດ້ຮັບການວິເຄາະຢ່າງເປັນລະບົບ ເພື່ອຊອກຫາທາງອອກທີ່ຍິນຍົງ.

ການແກ້ໄຂບັນຫາເຫຼົ່ານີ້ຕ້ອງການຄວາມຮ່ວມມືຈາກທຸກພາກສ່ວນ ລວມທັງຄອບຄົວ, ສະຖາບັນການສຶກສາ, ຊຸມຊົນ ແລະ ລັດຖະບານ ເພື່ອສ້າງສະພາບແວດລ້ອມທີ່ອໍານວຍຕໍ່ການພັດທະນາທີ່ສົມບູນແບບຂອງເດັກໃນໄວອະນຸບານ. ຜູ້ອໍານວຍການພາຍໃນໂຮງຮຽນໄດ້ສະທ້ອນໃຫ້ເຫັນວ່າ ການແກ້ໄຂບັນຫາດັ່ງກ່າວນີ້ຕ້ອງມີຍຸດທະສາດທີ່ແນ່ນອນ ແລະ ການປະສານງານທີ່ມີປະສິດທິພາບລະຫວ່າງທຸກພາກສ່ວນທີ່ກ່ຽວຂ້ອງ. ຜູ້ອໍານວຍການເນັ້ນວ່າ "ສິ່ງທີ່ສຳຄັນທີ່ສຸດແມ່ນການເຂົ້າໃຈວ່າ ການພັດທະນາເດັກໃນໄວອະນຸບານບໍ່ແມ່ນໜ້າທີ່ຂອງໂຮງຮຽນຢ່າງດຽວ, ແຕ່ເປັນຄວາມຮັບຜິດຊອບຮ່ວມກັນຂອງຄອບຄົວເປັນຫຼັກ" ເຊິ່ງທາງໂຮງຮຽນມີການໃຫ້ຄວາມຮ່ວມມືໃນທຸກດ້ານ ແລະ ມີນັກວິຊາການທີ່ມີຄວາມຮູ້ຄວມສາມາດໃນການຈັດປະສົບການ ທີ່ເນັ້ນການສົ່ງເສີມພັດທະນາການເດັກທຸກດ້ານຊ່ວຍຜູ້ປົກຄອງ ແລະ ສັງຄົມກໍ່ຍັງມີບົດບາດສຳຄັນຕໍ່ການແກ້ໄຂບັນຫາການພັດທະນາເດັກໄວອະນຸບານ ໂດຍການໃຫ້ການສະໜັບສະໜູນສິດທິເດັກ ແລະ ເຄື່ອງໝື່ນ ເພື່ອສົ່ງເສີມພັດທະນາການເດັກ ແລະ ຊຸມຊົນ ກໍ່ຄືຄະນະພັດທະນາການສຶກສາຂັ້ນບ້ານກໍ່ໄດ້ຕິດຕາມ, ສະໜັບສະໜູນການຊ່ວຍເຫຼືອດ້ານການປັບປຸງສະພາບແວດລ້ອມທີ່ ເໝາະສົມແກ່ເດັກ ແລະ ລັດຖະບານເອງກໍ່ໄດ້ມີສ່ວນໃນການກຳນົດນະໂຍບາຍຕ່າງໆ ເພື່ອຮອງຮັບບັນຫານີ້ (ສະພາແຫ່ງຊາດ, 2024, ໜ້າ. 20)

ຈາກສະພາບບັນຫາໂດຍລວມທີ່ກ່າວມາ, ຜູ້ຄົນຄວ້າໃນນາມຄູສອນຢູ່ໂຮງຮຽນອະນຸບານສາທິດ ວິທະຍາໄລຄູຫຼວງພະບາງ ໄດ້ສັງເກດເຫັນສະພາບຕົວຈິງພາຍໃນໂຮງຮຽນວ່າ ເດັກຈຳນວນໜຶ່ງຍັງຂາດຄວາມພ້ອມ ແລະ ມີພັດທະນາການທີ່ບໍ່ທັນສົມດຸນ ເຊິ່ງສ່ວນໃຫຍ່ມີສາເຫດມາຈາກການຂາດການປະສານງານ ແລະ ການມີສ່ວນຮ່ວມທີ່ຕໍ່ເນື່ອງຈາກຜູ້ປົກຄອງ. ດ້ວຍເຫດນີ້, ຜູ້ຄົນຄວ້າຈຶ່ງມີຄວາມສົນໃຈທີ່ຈະສຶກສາບົດບາດການມີສ່ວນຮ່ວມຂອງຜູ້ປົກຄອງຕໍ່ການສົ່ງເສີມພັດທະນາການຂອງເດັກກ່ອນໄວຮຽນໃນໂຮງຮຽນ ດັ່ງກ່າວ, ເພື່ອວິເຄາະຫາຄວາມສຳພັນລະຫວ່າງການມີສ່ວນຮ່ວມຂອງຜູ້ປົກຄອງ ແລະ ລະດັບພັດທະນາການຂອງເດັກໃນ 5 ດ້ານ ຄື: ດ້ານຮ່າງກາຍ, ດ້ານອາລົມ-ຈິດໃຈ, ດ້ານສັງຄົມ, ດ້ານສະຕິປັນຍາ ແລະ ດ້ານພາສາ; ທັງນີ້ກໍ່ເພື່ອໃຊ້ເປັນແນວທາງໃນການຍົກລະດັບຄຸນນະພາບການສຶກສາ ແລະ ພັດທະນາເດັກໃຫ້ໄດ້ຕາມມາດຕະຖານທີ່ກະຊວງສຶກສາໄດ້ກຳນົດໄວ້.

2. ອຸປະກອນ ແລະ ວິທີການ

ການຄົ້ນຄວ້າຄັ້ງນີ້ ເປັນການຄົ້ນຄວ້າໃນຮູບແບບການສຳຫຼວດຂໍ້ມູນທາງປະລິມານ ໂດຍການຕິດຕາມປະເມີນເປັນລາຍບຸກຄົນທີ່ໃຊ້ສະຖິຕິພັນລະນາ ແລະ ຫາຄວາມສຳພັນ (Descriptive & Correlational) ໃນການວິເຄາະຂໍ້ມູນໄດ້ດຳເນີນການຄົ້ນຄວ້າຕັ້ງແຕ່ເດືອນກັນຍາ-ເດືອນທັນວາ ປີ 2025 ລວມທັງໝົດ 15 ອາທິດເປັນໄລຍະເວລາ 4 ເດືອນ.

2.1 ກຸ່ມເປົ້າໝາຍ

ກຸ່ມເປົ້າໝາຍທີ່ນຳໃຊ້ເຂົ້າໃນການຄົ້ນຄວ້າໃນຄັ້ງນີ້ ແມ່ນຜູ້ປົກຄອງເດັກຈຳນວນ 30 ຄົນ ແລະ ເດັກທ້ອງອະນຸບານ 1 ຈຳນວນ 30 ຄົນ ທີ່ໂຮງຮຽນອະນຸບານສາທິດ ວິທະຍາໄລຄູຫຼວງພະບາງ ໃນສົກຮຽນ 2025-2026. ສຳລັບເກນການຄັດເລືອກກຸ່ມເປົ້າໝາຍ ແມ່ນນຳໃຊ້ວິທີການເລືອກແບບເຈາະຈົງ (ວັດທະນາວິຈິ, 2015) ເນື່ອງຈາກເດັກທ້ອງອະນຸບານ 1 ເປັນໄລຍະເລີ່ມຕົ້ນທີ່ສຳຄັນທີ່ສຸດໃນການປັບຕົວ ແລະ ຕ້ອງການການສົ່ງເສີມຈາກຜູ້ປົກຄອງຢ່າງໃກ້ຊິດ ແລະ ເປັນຫ້ອງທີ່ຕົນເອງສອນປະຈຳ ເພາະຕ້ອງໄດ້ຕິດຕາມເກັບຂໍ້ມູນຢ່າງລະອຽດເພື່ອໃຫ້ສາມາດວິເຄາະຫາຄວາມສຳພັນທາງສະຖິຕິໃນລະດັບພື້ນຖານໄດ້ຢ່າງມີປະສິດທິພາບ, ເຊິ່ງແມ່ນເດັກທັງໝົດໃນຫ້ອງມາເປັນກຸ່ມເປົ້າໝາຍ.

2.2 ເຄື່ອງມືທີ່ໃຊ້ໃນການຄົ້ນຄວ້າ

ເຄື່ອງມືທີ່ໃຊ້ໃນການເກັບກຳຂໍ້ມູນຄັ້ງນີ້ປະກອບມີ 2 ຊະນິດຄື: ແບບປະເມີນພັດທະນາເດັກ ແລະ ແບບສັງເກດພຶດຕິກຳຜູ້ປົກຄອງ ເຊິ່ງໄດ້ຜ່ານການກວດສອບຄຸນນະພາບຕາມຂັ້ນຕອນດັ່ງນີ້:

1) ແບບປະເມີນພັດທະນາການເດັກ: ເມື່ອສ້າງເຄື່ອງມືສຳເລັດແລ້ວ ໄດ້ນຳໄປຜ່ານຜູ້ຊ່ຽວຊານຊ່ວຍກວດຄວາມສອດຄ່ອງ ຈຳນວນ 3 ທ່ານ ເພື່ອຫາຄ່າຄວາມສອດຄ່ອງ (IOC) ເຊິ່ງແຕ່ລະຂໍ້ມືຄ່າລະຫວ່າງ 0.67–1.00 ແລະ ມີຄວາມເໝາະສົມຂອງເນື້ອໃນໃນລະດັບ "ເໝາະສົມຫຼາຍ"ເທົ່າ 4.78 ແລ້ວນຳໄປຫາຄວາມຄວາມເຊື່ອໝັ້ນ ໂດຍທົດລອງໃຊ້ ກັບກຸ່ມທີ່ບໍ່ແມ່ນເປົ້າໝາຍ 25 ຄົນ ເພື່ອຫາຄ່າຄວາມເຊື່ອໝັ້ນລະຫວ່າງຜູ້ປະເມີນ 2 ຄົນ ສຳລັບຂໍ້ມູນທີ່ມີລະດັບ (Inter-Rater Reliability: IRR) ດ້ວຍສະຖິຕິ Weighted Kappa (Zagreb, 2012) , ເຊິ່ງມີຄ່າເທົ່າກັບ 0.64 (ຢູ່ໃນເກນເຫັນກົງກັນດີ 0.60–1.00) ຖືວ່າສາມາດນຳໃຊ້ໄດ້.

2) ແບບສັງເກດພຶດຕິກຳຜູ້ປົກຄອງ ເມື່ອສ້າງເຄື່ອງມືສຳເລັດແລ້ວ ໄດ້ນຳໄປຜ່ານຜູ້ຊ່ຽວຊານຊ່ວຍກວດແກ້ຄວາມສອດຄ່ອງ (IOC) ຈຳນວນ 3 ທ່ານ ເພື່ອຫາຄ່າ IOC ເຊິ່ງແຕ່ລະຂໍ້ມືຄ່າລະຫວ່າງ 0.67–1.00 ແລະ ຄວາມເໝາະສົມຂອງເນື້ອໃນ ແມ່ນຢູ່ໃນລະດັບທີ່ເໝາະສົມຫຼາຍເທົ່າ 4.66,

ພາຍຫຼັງປັບປຸງຕາມຄຳແນະນຳຂອງຜູ້ຊ່ຽວຊານ, ເຄື່ອງມືທັງໝົດມີຄຸນນະພາບຢູ່ໃນເກນມາດຕະຖານ ແລະ ໄດ້ນຳໄປໃຊ້ເກັບຂໍ້ມູນກັບກຸ່ມເປົ້າໝາຍຕົວຈິງ .

2.3 ການເກັບກຳຮວບຮວມຂໍ້ມູນ

ຜູ້ຄົນຄວ້າໄດ້ດຳເນີນການເກັບລວບລວມຂໍ້ມູນດ້ວຍຕົນເອງຈາກກຸ່ມເປົ້າໝາຍທີ່ເປັນເດັກ ແລະ ຜູ້ປົກຄອງ ຢູ່ໂຮງຮຽນອະນຸບານສາທິດ ວິທະຍາໄລຄູຫຼວງພະບາງ ໂດຍໃຊ້ເວລາລວມທັງໝົດ 15 ອາທິດ, ເຊິ່ງແບ່ງອອກເປັນຂັ້ນຕອນດັ່ງນີ້

ຂັ້ນຕອນທີ 1: ການກະກຽມ ແລະ ສ້າງຄວາມເຂົ້າໃຈ ຜູ້ຄົນຄວ້າປະສານງານກັບຜູ້ປົກຄອງເພື່ອຊີ້ແຈງຈຸດປະສົງ ແລະ ຂໍ້ຄວາມຮ່ວມມືໃນການຕິດຕາມພັດທະນາການ, ພ້ອມທັງກຳນົດຊ່ອງທາງການສື່ສານຜ່ານກຸ່ມ WhatsApp

ຂັ້ນຕອນທີ 2: ການຕິດຕາມ ແລະ ສັງເກດຕົວຈິງ (ໄລຍະ 15 ອາທິດ) ຜູ້ຄົນຄວ້າດຳເນີນການເກັບຂໍ້ມູນແບບລາຍບຸກຄົນຜ່ານ 3 ຊ່ອງທາງຫຼັກ: ການສັງເກດໂດຍກົງ ສັງເກດພຶດຕິກຳຜູ້ປົກຄອງ ແລະ ເດັກ ໃນຊ່ວງເວລາຮັບ-ສົ່ງ ແລະ ເວລາທີ່ເດັກເຮັດກິດຈະກຳຢູ່ໂຮງຮຽນ; ການສອບຖາມຂໍ້ມູນເພີ່ມເຕີມຈາກຜູ້ປົກຄອງກ່ຽວກັບການລ້ຽງດູເດັກຢູ່ເຮືອນ ໃນຊ່ວງເວລາທີ່ມາຮັບ-ສົ່ງເດັກ; ການຕິດຕາມຜ່ານສື່ດິຈິຕອລ: ມອບໝາຍກິດຈະກຳໃຫ້ຜູ້ປົກຄອງປະຕິບັດຮ່ວມກັບລູກຢູ່ເຮືອນ ແລ້ວສົ່ງຫຼັກຖານເປັນວິດີໂອຜ່ານກຸ່ມ WhatsApp ເພື່ອໃຫ້ຜູ້ຄົນຄວ້າປະເມີນຕາມແບບສັງເກດທີ່ກຽມໄວ້.

ຂັ້ນຕອນທີ 3: ການຮວບຮວມ ແລະ ກວດສອບຂໍ້ມູນ ບັນທຶກຜົນການສັງເກດ ແລະ ຜົນການປະເມີນພັດທະນາການເດັກ 5 ດ້ານ ລົງໃນແບບຟອມໃຫ້ຄົບຖ້ວນ ເພື່ອລໍຖ້າການວິເຄາະໃນຂັ້ນຕອນຕໍ່ໄປ.

2.4 ການວິເຄາະຂໍ້ມູນ

ຂໍ້ມູນທັງໝົດທີ່ເກັບລວບລວມໄດ້ ຖືກນຳມາປະມວນຜົນ ແລະ ວິເຄາະດ້ວຍໂປຣແກມສະຖິຕິສຳເລັດຮູບ (SPSS) ໂດຍນຳໃຊ້ສະຖິຕິໃນການວິເຄາະດັ່ງນີ້:

ສະຖິຕິຜັນລະນາ (Descriptive Statistics): ນຳໃຊ້ເພື່ອວິເຄາະລະດັບບົດບາດຂອງຜູ້ປົກຄອງ ແລະ ລະດັບພັດທະນາການຂອງເດັກໃນແຕ່ລະດ້ານ ໂດຍການຫາຄ່າ ຄວາມຖີ່, ສ່ວນຮ້ອຍ, ຄ່າສະເລ່ຍ ແລະ ຄ່າຜັນປ່ຽນມາດຕະຖານ (SD).

ສະຖິຕິອ້າງອີງ (Inferential Statistics): ນຳໃຊ້ເພື່ອວິເຄາະຫາຄວາມສຳພັນລະຫວ່າງບົດບາດຂອງຜູ້ປົກຄອງ ແລະ ພັດທະນາການຂອງເດັກກ່ອນໄວຮຽນ ໂດຍການຫາຄ່າ ສຳປະສິດສະຫະສຳພັນຂອງ (r) ເພື່ອທົດສອບສົມມຸດຕິຖານຂອງການຄົ້ນຄວ້າ.

ການແປຜົນຂໍ້ມູນ: ນຳຄ່າສະເລ່ຍທີ່ໄດ້ມາທຽບກັບເກນການຕີຄວາມໝາຍ (ລະດັບຄະແນນ 5-15) ເພື່ອສະຫຼຸບຜົນຂອງການສຶກສາໃຫ້ສອດຄ່ອງກັບຈຸດປະສົງທີ່ວາງໄວ້.

3. ຜົນໄດ້ຮັບ

ບົດບາດຂອງຜູ້ປົກຄອງຕໍ່ການສົ່ງເສີມພັດທະນາການຂອງເດັກກ່ອນໄວຮຽນ 5 ດ້ານ ຄື: ຮ່າງກາຍ, ອາລົມ-ຈິດໃຈ, ສັງຄົມ, ສະຕິປັນຍາ ແລະ ພາສາ.

1) ຜົນການປະເມີນພັດທະນາການແຕ່ລະດ້ານຂອງເດັກ ເຫັນວ່າ: ຄະແນນສະເລ່ຍໂດຍລວມເທົ່າ 9.98/15 ດ້ານທີ່ມີຄ່າຄະແນນສູງສຸດແມ່ນ: ພັດທະນາການດ້ານຮ່າງກາຍ (10.76) ເຊິ່ງຕົກຢູ່ໃນລະດັບທີ່ ການພັດທະນາປົກກະຕິ ແລະ ຮອງລົງມາແມ່ນ ພັດທະນາການດ້ານສັງຄົມ ມີຄະແນນ (10.60) ເຊິ່ງຕົກຢູ່ໃນລະດັບທີ່ ການພັດທະນາປົກກະຕິ ແລະ ຕໍ່ມາແມ່ນພັດທະນາການດ້ານອາລົມ-ຈິດໃຈ ມີຄະແນນ (9.96), ພັດທະນາການດ້ານສະຕິປັນຍາ ມີຄະແນນ (9.36), ພັດທະນາການດ້ານພາສາ ມີຄະແນນ (9.23) ຕົກຢູ່ໃນລະດັບ ຕ້ອງໃສ່ໃຈພິເສດ ເຊິ່ງໝາຍຄວາມວ່າຕ້ອງໃຫ້ການຊ່ວຍເຫຼືອເພີ່ມໃນດ້ານນີ້. (ຕາຕາລາງທີ 1)

2) ຜົນການສັງເກດພຶດຕິກຳຜູ້ປົກຄອງຈາກແບບສັງເກດພຶດຕິກຳຜູ້ປົກຄອງນັ້ນເຫັນວ່າ ຄະແນນສ່ວນຮ້ອຍໂດຍລວມເທົ່າ 66.97% ແຕ່ພຶດຕິກຳການສົ່ງເສີມພັດທະນາການເດັກຂອງຜູ້ປົກຄອງທີ່ສະແດງອອກສູງສຸດແມ່ນດ້ານຮ່າງກາຍ (76.66%) ແມ່ນຢູ່ໃນລະດັບທີ່ ຜູ້ປົກຄອງໃຫ້ການຊ່ວຍເຫຼືອພໍສົມຄວນ ແລະ ຮອງມາແມ່ນດ້ານສະຕິປັນຍາ (68.66%), ດ້ານສັງຄົມ (67.33%), ດ້ານອາລົມ-ຈິດໃຈ (65.33%) ແລະ ດ້ານພາສາ (56.88%) ແມ່ນຢູ່ໃນລະດັບທີ່

ຕ້ອງການຄຳແນະນຳເພີ່ມເຕີມ ໝາຍຄວາມວ່າບັນດາດ້ານເຫຼົ່ານີ້ແມ່ນຜູ້ປົກຄອງຍັງຕ້ອງການຄຳແນະນຳເພີ່ມເຕີມກ່ຽວກັບການສົ່ງເສີມພັດທະນາການເດັກຢ່າງເໝາະສົມ. (ຕາຕາລາງທີ 2)

3) ຜົນການຫາຄ່າຄວາມສຳພັນຂອງພຶດຕິກຳຂອງຜູ້ປົກຄອງ ແລະ ພັດທະນາການຂອງເດັກກ່ອນໄວນັ້ນເຫັນວ່າ ມີຄວາມສຳພັນທາງບວກຂ້ອນຂ້າງສູງດ້ວຍຄ່າ ($r = 0.66, p < 0.05$) (ຕາຕາລາງທີ 3)

ຈາກຂໍ້ມູນດັ່ງກ່າວ ຜູ້ຄົນຄວ້າໄດ້ນຳມາສະແດງໃນລັກສະນະຂອງກາຟແຕ່ງເພື່ອໃຫ້ເຫັນພັດທະນາການຂອງເດັກ ແລະ ພຶດຕິກຳຂອງຜູ້ປົກຄອງທີ່ສົ່ງເສີມເດັກໃນແຕ່ລະດ້ານ ເພື່ອໃຫ້ເຫັນໄດ້ຊັດເຈນຂຶ້ນສະແດງໃຫ້ເຫັນວ່າ ບົດບາດການມີສ່ວນຮ່ວມຂອງຜູ້ປົກຄອງ ສົ່ງຜົນຕໍ່ພັດທະນາການຂອງເດັກຂ້ອນຂ້າງສູງ.

4. ວິພາກຜົນ

ຜົນການສຶກສາສະແດງໃຫ້ເຫັນວ່າ ພັດທະນາການດ້ານຮ່າງກາຍ ເປັນດ້ານທີ່ມີຄະແນນສູງສຸດຄະແນນ 10.76 ຢູ່ໃນລະດັບປົກກະຕິ ແລະ ໃນພຶດຕິກຳການສົ່ງເສີມຂອງຜູ້ປົກຄອງ (76.66% ຢູ່ໃນລະດັບໃຫ້ການຊ່ວຍເຫຼືອພໍສົມຄວນ ເຊິ່ງພຶດຕິກຳການສົ່ງເສີມຂອງຜູ້ປົກຄອງມີຄວາມສຳພັນທາງບວກຂ້ອນຂ້າງສູງ ($r = 0.66, p < 0.05$) ກັບພັດທະນາການທັງ 5 ດ້ານຂອງເດັກກ່ອນໄວຮຽນ. ສິ່ງນີ້ສະທ້ອນໃຫ້ເຫັນວ່າ ເມື່ອຜູ້ປົກຄອງມີພຶດຕິກຳການລ້ຽງດູ ແລະ ການສົ່ງເສີມທີ່ດີ, ພັດທະນາການຂອງເດັກກໍ່ຈະດີຂຶ້ນຕາມໄປດ້ວຍ. ສະນັ້ນ, ການມີສ່ວນຮ່ວມຂອງຜູ້ປົກຄອງມີຄວາມສຳພັນຢ່າງມີຄວາມສຳຄັນທາງສະຖິຕິຕໍ່ພັດທະນາການທັງ 5 ດ້ານຂອງເດັກກ່ອນໄວຮຽນ. ສິ່ງນີ້ສອດຄ່ອງກັບ ທິດສະດີຂອງ Bronfenbrenner (1979) ທີ່ອະທິບາຍວ່າ ຄອບຄົວຄືສິ່ງແວດລ້ອມພາຍໃນທີ່ໃກ້ຊິດກັບເດັກທີ່ສຸດ ແລະ ເປັນບັດໄຈຫຼັກໃນການກຳນົດທິດທາງພັດທະນາການ. ຄ່າສຳປະສິດສະຫະສຳພັນທີ່ປາກົດໃນຜົນການວິໄຈນີ້ ຍືນຍັນໃຫ້ເຫັນວ່າ ເຖິງແມ່ນວ່າສັງຄົມປັດຈຸບັນຈະມີການປ່ຽນແປງທາງເສດຖະກິດທີ່ເຮັດໃຫ້ຜູ້ປົກຄອງມີເວລາໜ້ອຍລົງ, ແຕ່ຄຸນນະພາບຂອງການມີສ່ວນຮ່ວມ ຍັງຄົງເປັນກຸນແຈສຳຄັນທີ່ຊ່ວຍສົ່ງເສີມໃຫ້ເດັກມີພັດທະນາການທີ່ສົມບູນຕາມມາດຕະຖານ ແລະ ເຊິ່ງສອດຄ່ອງກັບທິດສະດີຂອງ Bandura (1977) ທີ່ວ່າ ເດັກຮຽນຮູ້ຜ່ານການສັງເກດ ແລະ ຮຽນແບບພຶດຕິກຳຈາກຜູ້ປົກຄອງ ຜູ້ປົກຄອງຈະສົ່ງຜົນກັບພັດທະນາການເດັກໂດຍຕົງ ແລະ Vygotsky (1978) ຍັງສອດຄ່ອງກັບບົດຄົ້ນຄວ້າຂອງ UNICEF (2018) ພົບວ່າ ຜູ້ປົກຄອງມີບົດບາດສຳຄັນໃນການສ້າງສະພາບແວດລ້ອມການຮຽນຮູ້ ແລະ ສົ່ງເສີມພັດທະນາການດ້ານຕ່າງໆໃຫ້ເດັກ ແລະ ສອດຄ່ອງກັບ Epstein (2018) ໄດ້ຄົ້ນພົບວ່າ “ເດັກທີ່ໄດ້ຮັບການສະໜັບສະໜູນຈາກຜູ້ປົກຄອງຈະມີພັດທະນາການດ້ານສະຕິປັນຍາ, ອາລົມ, ສັງຄົມ ແລະ ພາສາທີ່ດີກວ່າເດັກທີ່ຂາດການເບິ່ງແຍງ” ແລະ Landry (2014) ພົບວ່າ ການລ້ຽງດູທີ່ຕອບສະໜອງດີຈາກຜູ້ປົກຄອງ ຈະສົ່ງຜົນຕໍ່ທັກສະການແກ້ບັນຫາ ພາສາ ແລະ ອາລົມ ແລະ ສັງຄົມຂອງເດັກນ້ອຍທີ່ໄດ້ຮັບການສົ່ງເສີມຈາກປະຕິສຳພັນກັບຜູ້ປົກຄອງ. ໃນແງ່ຂອງນະໂຍບາຍ ແລະ ສັງຄົມ, ຜົນການສຶກສາຄັ້ງນີ້ໄດ້ສະທ້ອນໃຫ້ເຫັນເຖິງຄວາມຈຳເປັນໃນການປັບປຸງຍຸດທະສາດການຮ່ວມມືລະຫວ່າງໂຮງຮຽນ ແລະ ຄອບຄົວ. ການທີ່ເດັກໃນໂຮງຮຽນອະນຸບານສາທິດ ວິທະຍາໄລຄູຫຼວງພະບາງ ຍັງມີຊ່ອງວ່າງທາງພັດທະນາການໃນບາງດ້ານນັ້ນ ເປັນສັນຍານບອກເຖິງຄວາມຕ້ອງການການສະໜັບສະໜູນທາງດ້ານຄວາມຮູ້ ແລະ ເຕັກນິກການລ້ຽງດູເດັກ

ໃຫ້ແກ່ຜູ້ປົກຄອງໃນຍຸກດິຈິຕອລ. ສິ່ງນີ້ສອດຄ່ອງກັບນະໂຍບາຍການສຶກສາແຫ່ງຊາດ ທີ່ເນັ້ນການສ້າງສະພາບແວດລ້ອມທີ່ອໍານວຍຕໍ່ການຮຽນຮູ້, ເຊິ່ງຕ້ອງອາໄສການເຊື່ອມໂຍງລະຫວ່າງການສອນຢູ່ໂຮງຮຽນ ແລະ ການສົ່ງເສີມຢູ່ເຮືອນຢ່າງເປັນລະບົບ ເພື່ອຫຼຸດຜ່ອນຜົນກະທົບທາງລົບຈາກສື່ ແລະ ເທັກໂນໂລຢີທີ່ເດັກໄດ້ຮັບໃນແຕ່ລະມື້. Papakang (2022) ສະຫຼຸບວ່າ ການສົ່ງເສີມພັດທະນາການເດັກກ່ອນໄວຮຽນ ໂດຍຊື້ໃຫ້ເຫັນວ່າຜູ້ປົກຄອງຄວນໄດ້ມີຄວາມເອົາໃສໃຈ ແລະ ເບິ່ງເຫັນເຖິງຄວາມສໍາຄັນຂອງການປະເມີນພັດທະນາການລູກຫຼານ ເພື່ອໃຫ້ລູກຫຼານມີພັດທະນາການທີ່ດີສົມຕາມໄວໄດ້, ຕາມເກນ ໃນລາຍທີ່ພົບຄວາມຜິດປົກກະຕິລໍາຊ້າ ຊຶ່ງຈະຊ່ວຍໃຫ້ເດັກໄດ້ຮັບການດູແລຮັກສາທີ່ທັນທ່ວງທີ່ຕໍ່ໄປ ຖືເປັນປະໂຫຍດຢ່າງຍິ່ງກັບຕົວເດັກ ສ່ວນໃຫຍ່ເດັກຈໍາພວກນີ້ແມ່ນຖືກລະເລີຍຈາກຜູ້ປົກຄອງ ເຮັດໃຫ້ເດັກທີ່ເກີດມີພັດທະນາການທີ່ບໍ່ສົມໄວ ການເອົາໃຈໃສ່ຈາກຜູ້ປົກຄອງສາມາດສົ່ງເສີມພັດທະນາການເດັກໃຫ້ເຕີບໂຕເປັນຜູ້ໃຫຍ່ທີ່ດີມີຄຸນນະພາບ ແລະ ສາມາດໃຊ້ຊີວິດຢູ່ໃນສັງຄົມໄດ້ຕໍ່ໄປ ແລະ Supasen (2020) ໄດ້ເຮັດການສຶກສາຄົ້ນຄວ້າເລື່ອງ ບົດບາດຂອງຜູ້ປົກຄອງໃນການຈັດກິດຈະກຳພັດທະນາການເດັກກ່ອນໄວຮຽນ ຜົນການສຶກສາ ພົບວ່າ: 1) ພິດຕິກຳການມີສ່ວນຮ່ວມຂອງຜູ້ປົກຄອງໃນການຈັດກິດຈະກຳພັດທະນາການເດັກກ່ອນໄວຮຽນ ພາບລວມ ຢູ່ໃນລະດັບຫຼາຍ ລຽງຕາມລໍາດັບທີ່ສໍາຄັນໄດ້ແກ່ ດ້ານຮ່າງກາຍ ແລະ ດ້ານການອົບຮົມລ້ຽງດູໃນຖານະຜູ້ປົກຄອງ ແລະ Thonghem et al. (2020) ໄດ້ເຮັດການຄົ້ນຄວ້າໃນຫົວຂໍ້ ປັດໄຈທີ່ມີຄວາມສໍາພັນຕໍ່ພັດທະນາການເດັກກ່ອນໄວຮຽນ ຜົນການວິໄຈພົບວ່າເດັກກ່ອນໄວຮຽນມີພັດທະນາການເໝາະສົມຕາມໄວໂດຍລວມທຸກດ້ານ 65.40% ເມື່ອຈຳແນກພັດທະນາການເປັນລາຍດ້ານ ພົບວ່າ ດ້ານສັງຄົມ ແລະ ການຊ່ວຍເຫຼືອຕົນເອງຫຼາຍທີ່ສຸດ ຮອງລົງມາດ້ານຮ່າງກາຍ ແລະ ດ້ານພາສາ ຕາມລໍາດັບ ປັດໄຈທີ່ມີຄວາມສໍາພັນຕໍ່ພັດທະນາການຂອງເດັກກ່ອນໄວຮຽນຢ່າງມີຄວາມສໍາຄັນທາງສຸດທິທີ່ລະດັບ ($p < .05$)

ເຖິງຢ່າງໃດກໍຕາມ, ການແປຜົນຂອງການວິໄຈຄັ້ງນີ້ຕ້ອງພິຈາລະນາພາຍໃຕ້ຂໍ້ຈຳກັດບາງປະການ. ເນື່ອງຈາກກຸ່ມຕົວຢ່າງແມ່ນເຈາະຈົງສະເພາະໃນບໍລິບົດຂອງໂຮງຮຽນອະນຸບານສາທິດ ເຊິ່ງຕັ້ງຢູ່ໃນເຂດຕົວເມືອງທີ່ມີສະພາບເສດຖະກິດ-ສັງຄົມສະເພາະຕົວ, ຜົນການວິໄຈຈຶ່ງອາດບໍ່ສາມາດອ້າງອີງໄປເຖິງເດັກໃນເຂດຫ່າງໄກສອກຫຼີກທີ່ມີປັດໄຈແວດລ້ອມທີ່ແຕກຕ່າງກັນໄດ້ຢ່າງຄົບຖ້ວນ. ນອກຈາກນັ້ນ, ໄລຍະເວລາການຕິດຕາມ 15 ອາທິດ ອາດພົບເຫັນການປ່ຽນແປງພຽງແຕ່ໃນເບື້ອງຕົ້ນ, ຄວາມເຂົ້າໃຈທີ່ເລິກເຊິ່ງກ່ຽວກັບຜົນກະທົບໄລຍະຍາວຂອງບົດບາດຜູ້ປົກຄອງ ຍັງຕ້ອງການການສຶກສາແບບຕິດຕາມຜົນໄລຍະຍາວ ໃນອະນາຄົດເພື່ອສ້າງແນວທາງການພັດທະນາເດັກກ່ອນໄວຮຽນໃຫ້ມີຄວາມຍືນຍົງ ແລະ ມີປະສິດທິພາບສູງສຸດ.

5. ສະຫຼຸບ

ຜົນການຄົ້ນຄວ້າສະແດງໃຫ້ເຫັນວ່າ: ດ້ານພັດທະນາການເດັກໂດຍລວມເດັກມີພັດທະນາການຢູ່ໃນລະດັບປານກາງ (9.98/15). ດ້ານທີ່ເດັ່ນທີ່ສຸດແມ່ນ ດ້ານຮ່າງກາຍ ແລະ ດ້ານສັງຄົມ ເຊິ່ງຢູ່ໃນລະດັບປົກກະຕິ. ເຖິງຢ່າງໃດກໍຕາມ, ດ້ານພາສາ ແລະ ດ້ານສະຕິປັນຍາ ຍັງເປັນຈຸດທີ່ອ່ອນທີ່ສຸດ ແລະ ຕົກຢູ່ໃນລະດັບ "ຕ້ອງໃສ່ໃຈພິເສດ".

ດ້ານພິດຕິກຳຜູ້ປົກຄອງ: ຜູ້ປົກຄອງໃຫ້ການສົ່ງເສີມດ້ານຮ່າງກາຍສູງສຸດ (76.66%), ໃນຂະນະທີ່ດ້ານພາສາໄດ້ຮັບການສົ່ງເສີມໜ້ອຍທີ່ສຸດ (56.88%) ເຊິ່ງຕົກຢູ່ໃນລະດັບ "ຕ້ອງການຄຳແນະນຳເພີ່ມເຕີມ".

ດ້ານຄວາມສໍາພັນ: ຜົນການວິໄຈຍືນຍົນວ່າ ພິດຕິກຳຂອງຜູ້ປົກຄອງ ແລະ ພັດທະນາການຂອງເດັກມີ ຄວາມສໍາພັນທາງບວກຂ້ອນຂ້າງສູງ ສູງ ($r=0.66, p<0.05$). ສິ່ງນີ້ໝາຍຄວາມວ່າ ຫາກຜູ້ປົກຄອງຍິ່ງໃຫ້ການສົ່ງເສີມຫຼາຍຂຶ້ນເທົ່າໃດ, ພັດທະນາການຂອງເດັກກໍຈະຍິ່ງດີຂຶ້ນຕາມລໍາດັບ.

ຂໍ້ສະເໜີແນະນຳໄປໃຊ້ຈາກຜົນວິໄຈທີ່ພົບວ່າ: ດ້ານພາສາ ມີຄະແນນຕໍ່າສຸດທັງໃນຕົວເດັກ ແລະ ການສົ່ງເສີມຂອງຜູ້ປົກຄອງ, ຜູ້ຄົນຄວ້າຈຶ່ງມີຂໍ້ສະເໜີແນວທາງດັ່ງນີ້:

ສໍາລັບຜູ້ປົກຄອງ: ຄວນເພີ່ມກິດຈະກຳການສົນທະນາ, ການເລົ່ານິທານ ຫຼື ການຕັ້ງຄຳຖາມປາຍເປີດຮ່ວມກັບເດັກໃຫ້ຫຼາຍຂຶ້ນ ເພື່ອຍົກລະດັບພັດທະນາການດ້ານພາສາ ແລະ ສະຕິປັນຍາ ເຊິ່ງເປັນດ້ານທີ່ຍັງຕ້ອງການການຊ່ວຍເຫຼືອເປັນພິເສດ.

ສໍາລັບໂຮງຮຽນ: ຄວນຈັດຝຶກອົບຮົມ ຫຼື ໃຫ້ຄຳແນະນຳ ໂດຍເຈາະຈົງໃສ່ "ເຕັກນິກການສົ່ງເສີມພັດທະນາການດ້ານພາສາ ແລະ ອາລົມ" ເນື່ອງຈາກຜົນວິໄຈຊື້ໃຫ້ເຫັນວ່າ ຜູ້ປົກຄອງຍັງຂາດຄວາມຮ່ວມມື ແລະ ຕ້ອງການຄຳແນະນຳໃນດ້ານເຫຼົ່ານີ້ຢ່າງຮີບດ່ວນ.

ສໍາລັບການວິໄຈໃນອະນາຄົດ: ເນື່ອງຈາກຜົນວິໄຈພົບຄວາມສໍາພັນທາງບວກທີ່ຊັດເຈນ, ໃນອະນາຄົດຄວນມີການສຶກສາ ຮູບແບບກິດຈະກຳການສົ່ງເສີມພັດທະນາການດ້ານພາສາທີ່ເນັ້ນການມີສ່ວນຮ່ວມຂອງຄອບຄົວ ເພື່ອທົດລອງເບິ່ງວ່າຈະສາມາດຍົກລະດັບຄະແນນພັດທະນາການດ້ານພາສາໃຫ້ສູງຂຶ້ນໄດ້ ຫຼື ບໍ່.

ຄວນມີການສຶກສາປຽບທຽບປັດໄຈທີ່ເຮັດໃຫ້ຜູ້ປົກຄອງສົ່ງເສີມດ້ານພາສາໜ້ອຍ ເພື່ອຫາແນວທາງແກ້ໄຂທີ່ຕົງຈຸດກວ່າເກົ່າ.

6. ຂໍ້ຂັດແຍ່ງ

ຂໍ້ພະເຈົ້າໃນນາມຜູ້ຄົນຄວ້າ ຂໍປະຕິຍານຕົນວ່າ ຂໍ້ມູນທັງໝົດທີ່ມີໃນບົດຄວາມວິຊາການດັ່ງກ່າວນີ້ ແມ່ນບໍ່ມີຂໍ້ຂັດແຍ່ງທາງຜົນປະໂຫຍດກັບພາກສ່ວນໃດ ແລະ ບໍ່ໄດ້ເອື້ອປະໂຫຍດໃຫ້ກັບພາກສ່ວນໃດພາກສ່ວນໜຶ່ງ, ກໍລະນີມີການລະເມີດ ໃນຮູບການໃດໜຶ່ງ ຂໍພະເຈົ້າມີຄວາມຍິນດີ ທີ່ຈະຮັບຜິດຊອບແຕ່ພຽງຜູ້ດຽວ.

7. ເອກະສານອ້າງອີງ

ກົມສ້າງຄູ ກະຊວງສຶກສາທິການ ແລະ ກິລາ. (2018). ຂໍ້ຕົກລົງວ່າດ້ວຍທີ່ຕັ້ງ ພາລະບົດບາດຂອງໂຮງຮຽນສາທິດ ທີ່ຂຶ້ນກັບວິທະຍາໄລຄູ. ນະຄອນຫຼວງວຽງຈັນ.

ສະພາແຫ່ງຊາດ. (2024). ກົດໝາຍວ່າດ້ວຍການສຶກສາ (ສະບັບປັບປຸງ). ກະຊວງສຶກສາ ແລະ ກິລາ, ນະຄອນຫຼວງວຽງຈັນ, ລັດວິສາຫະກິດໂຮງພິມສຶກສາ.

ວັດທະນາວົງ, ທ. (2015). ວິທີຄົ້ນຄວ້າທາງການສຶກສາ. ມະຫາວິທະຍາໄລສຸພານຸວົງ.

Bandura, A. (1977). *Social learning theory*. Prentice-Hall.

Zagreb, B. M. (2012, October 15). *Interrater reliability: the kappa statistic*. ເອົາມາ PMC Pubmed Central: <https://pubmed.ncbi.nlm.nih.gov/articles/PMC3900052/>

- Li, D., & Xi, G. (2023). The effect of the time parents spend with children on children's well-being. *journal Frontiers in Psychology, 14*, 1-11. <https://doi.org/10.3389/fpsyg.2023.1096128>
- Hall, H., & Nielsen, E. (2020, May 26). *How do children spend their time? Time use and skill development in the PSID*. Retrieved from Board of Governors of the Federal Reserve System: https://www.federalreserve.gov/econres/notes/feds-notes/how-do-children-spend-their-time-time-use-and-skill-development-in-the-psid-20200526.html?utm_source=chatgpt.com
- Epstein, J. L. (2018). *School/family/community partnerships: Caring for the children we share*. Routledge New York London USA.
- Vygotsky, L. S. (1978). *Mind in society: The development of higher psychological processes*. Cambridge, MA: Harvard University Press.
- Tong, P. & Shidong An, I. (2024). *Review of studies applying Bronfenbrenner's bioecological theory in international and intercultural education research*. *Frontiers in Psychology*. <https://doi.org/10.3389/fpsyg.2023.1233925>
- Moungkhounsavat, P., Vathanavong, T., Panfongphet, S., Vathanavong, P., & Phatthana, B. (2025). To Study the Procession of Learner-Centered Approach in Teaching and Learning English Subject at Sayaboury Secondary School. *Souphanouvong University Journal*
- Multidisciplinary Research and Development, 10*(Special Issue), 28–33. <https://doi.org/10.69692/SUJMRD10special28>
- Papakang, S. (2022). The Roles of Parents in child development assessment according to the DSPM Manual. *MAHASARAKHAM HOSPITAL JOURNAL, 19*(2 (May – August)), 176-185.
- Landry, S. H. (2014). The role of parents in early childhood learning. In *Encyclopedia on Early Childhood Development* (pp. 1-7). Children's Learning Institute; University of Texas Health Science Center.
- Thonghem, A., Pattanapongthong, J., & Pongjinda, P. (2020). *A study of circumstances and factors associating with early childhood development in the Royal Development Project for Border Security within the third army area*. Academic and Research Group.
- Supasen, T. (2020). *A parents' participation in instructional activities for pre-school children growth of private kindergarten schools in Chiang Mai Province* [Master's thesis, Dhurakij Pundit University]. College of Education Sciences.
- UNICEF. (2018). *Study on parental roles in early childhood development in Lao PDR*. Vientiane.
- Bronfenbrenner, U. (1979). *The ecology of human development: Experiments by nature and design*. Cambridge, MA: Harvard University Press.

ຕາຕາລາງ 1: ຜົນການປະເມີນພັດທະນາການແຕ່ລະດ້ານ

ເກນໃນການແປຄວາມໝາຍຕາມຄ່າສະເລ່ຍການໃຫ້ຄະແນນປະເມີນພັດທະນາການເດັກແຕ່ລະດ້ານທີ່ມີຄະແນນຕໍ່າສຸດແມ່ນ 5 ແລະ ຄະແນນສູງສຸດແມ່ນ 15 ມີດັ່ງນີ້:

ລ/ດ	ພັດທະນາການ	ຄະແນນ	ແປຄວາມໝາຍ
1	ດ້ານຮ່າງກາຍ	10.76/15	ພັດທະນາປົກກະຕິ
2	ດ້ານອາລິມ-ຈິດໃຈ	9.96/15	ຕ້ອງໃສ່ໃຈພິເສດ
3	ດ້ານສັງຄົມ	10.6/15	ພັດທະນາປົກກະຕິ
4	ດ້ານສະຕິປັນຍາ	9.36/15	ຕ້ອງໃສ່ໃຈພິເສດ
5	ດ້ານພາສາ	9.23/15	ຕ້ອງໃສ່ໃຈພິເສດ
	ລວມ	9.98/15	ຕ້ອງໃສ່ໃຈພິເສດ

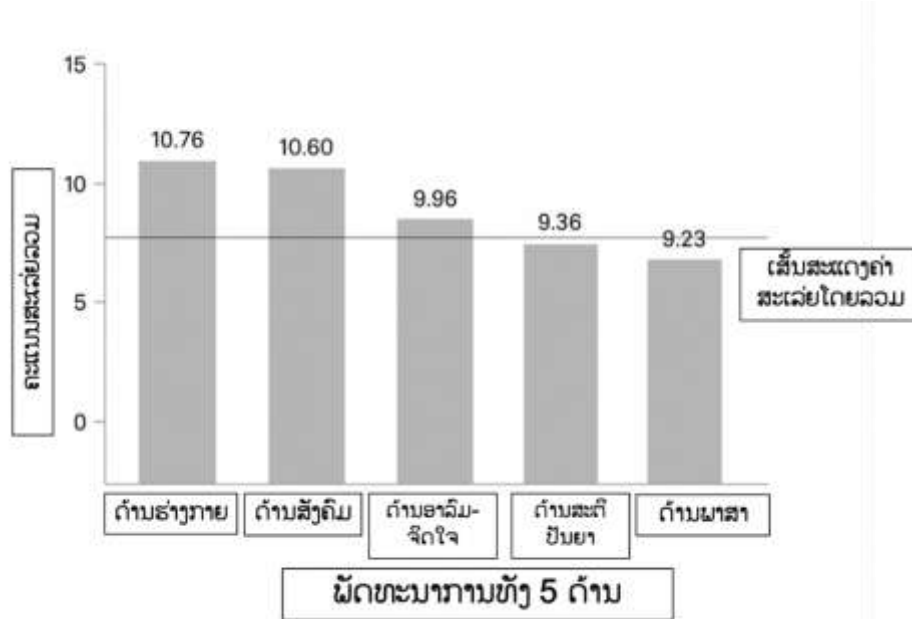
ຕາຕະລາງ 2: ຜົນການສັງເກດພຶດຕິກຳຜູ້ປົກຄອງຈາກແບບສັງເກດພຶດຕິກຳຜູ້ປົກຄອງ

ລ/ດ	ພຶດຕິກຳຂອງຜູ້ປົກຄອງ	ສ່ວນຮ້ອຍ (%)	ແປຄວາມໝາຍ
1	ການສົ່ງເສີມດ້ານຮ່າງກາຍ	76.66	ຜູ້ປົກຄອງໃຫ້ການຊ່ວຍເຫຼືອພໍສົມຄວນ
2	ການສົ່ງເສີມດ້ານອາລົມ-ຈິດໃຈ	68.66	ຕ້ອງການຄຳແນະນຳເພີ່ມເຕີມ
3	ການສົ່ງເສີມດ້ານສັງຄົມ	67.33	ຕ້ອງການຄຳແນະນຳເພີ່ມເຕີມ
4	ການສົ່ງເສີມດ້ານສະຕິປັນຍາ	65.33	ຕ້ອງການຄຳແນະນຳເພີ່ມເຕີມ
5	ການສົ່ງເສີມດ້ານພາສາ	56.88	ຕ້ອງການຄຳແນະນຳເພີ່ມເຕີມ
ລວມ		66.97	ຕ້ອງການຄຳແນະນຳເພີ່ມເຕີມ

ຕາຕະລາງ 3: ຜົນການຫາຄ່າຄວາມສຳພັນຂອງພຶດຕິກຳຂອງຜູ້ປົກຄອງຕໍ່ພັດທະນາການຂອງເດັກ

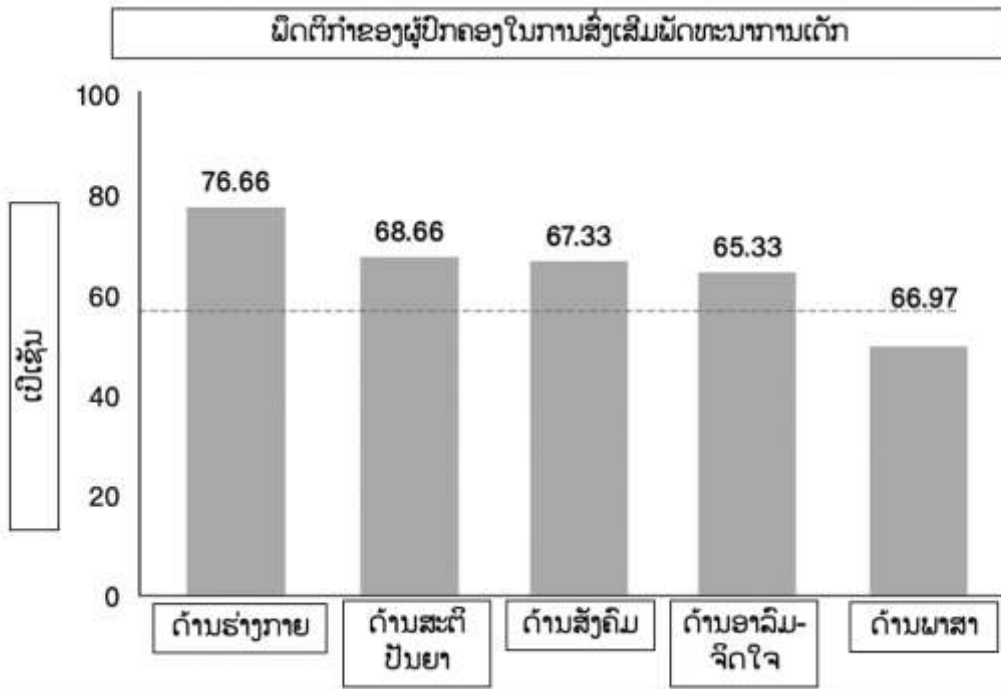
Model Summary ^b										
Model	R	R Square	Adjusted R Square	Std. Error of the Estimate	Change Statistics					Durbin-Watson
					R Square Change	F Change	df1	df2	Sig. F Change	
1	.666 ^a	.444	.328	.08080	.444	3.835	5	24	.011	1.847
a. Predictors: (Constant), C15, C12, C11, C14, C13										
b. Dependent Variable: P										

ຮູບພາບທີ 1 ແຜນວາດຄະແນນການປະເມີນພັດທະນາການຂອງເດັກແຕ່ລະດ້ານ

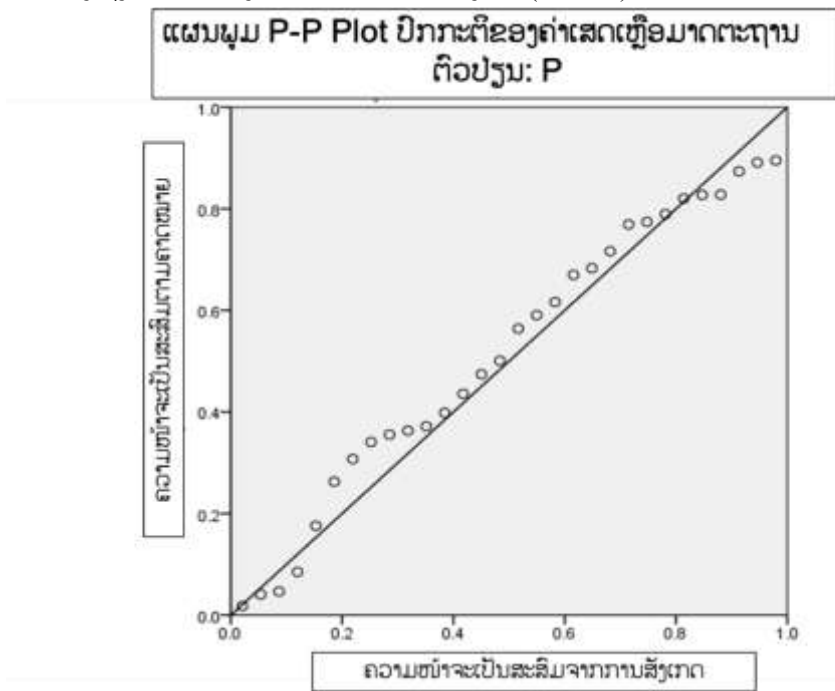


ຮູບພາບທີ 1 ຄະແນນສະເລ່ຍຂອງພັດທະນາການເດັກແຍກຕາມກຸ່ມ ເສັ້ນແນວຕັ້ງແມ່ນຄະແນນ ແລະ ເສັ້ນແນວນອນທີ່ລະດັບ 10.0 ສະແດງເຖິງເກນລະຫວ່າງລະດັບ "ພັດທະນາການປົກກະຕິ" ແລະ ລະດັບ "ຕ້ອງການການເບິ່ງແຍງເປັນພິເສດ" ຄະແນນສະເລ່ຍໂດຍລວມທັງໝົດຄື 9.98

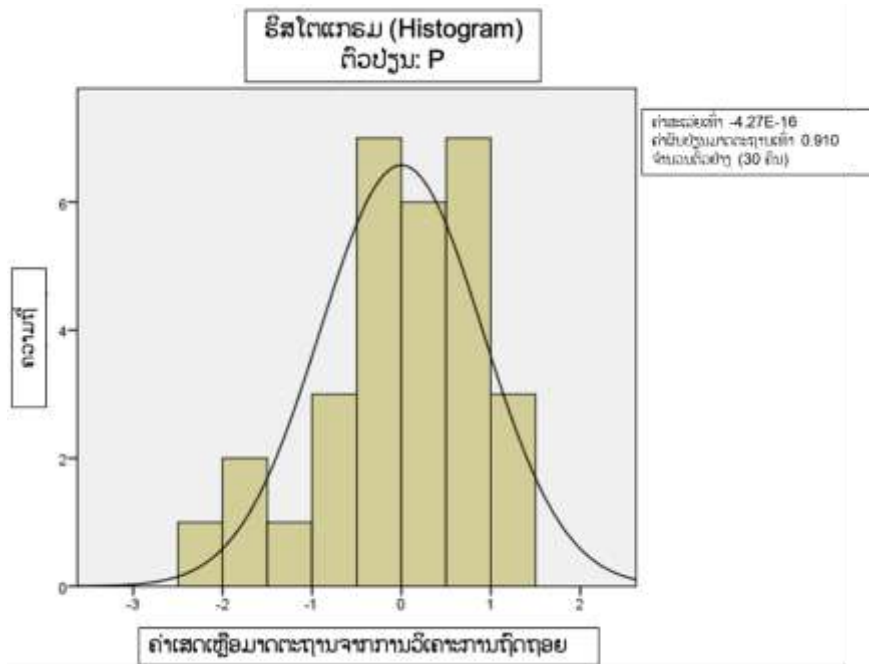
ຮູບພາບທີ 2 ແຜນວາດພຶດຕິກຳຂອງຜູ້ປົກຄອງທີ່ສົ່ງເສີມເດັກໃນແຕ່ລະດ້ານ



ຈາກຮູບພາບທີ 2 ຄ່າສະເລ່ຍຄິດເປັນສ່ວນຮ້ອຍສ່ວນຮ້ອຍຂອງພິດຕິກຳຂອງຜູ້ປົກຄອງໃນການສົ່ງເສີມພັດທະນາການເດັກຈຳແນກຕາມກຸ່ມເສັ້ນຈຸດແນວນອນສະແດງເຖິງລະດັບການສົ່ງເສີມສະເລ່ຍໂດຍລວມທັງໝົດ (66.97%)



ຮູບພາບທີ 3 ຮູບພາບແຜນວາດຄວາມໜ້າຈະເປັນໄປໄດ້ການກວດສອບ ສົມມຸດຕິຖານຄວາມເປັນປົກກະຕິຂອງການວິເຄາະການຖືດຖອຍ



ຮູບພາບທີ 4 ແຜນວາດ ແທ່ງສະແດງຄວາມຖີ່ ການກວດສອບສົມມຸດຕິຖານຄວາມເປັນປົກກະຕິ ຂອງການວິເຄາະການຖືດຖອຍ.

ສະຫຼຸບລວມແລ້ວ ອີງຕາມການກວດສອບດ້ວຍແຜນວາດ Histogram ໄດ້ແຈກຢາຍເປັນຮູບຮ່າງລະຄັງຄວ້າ ແລະ ຈຸດຂໍ້ມູນໃນໝາຍ Normal P-P Plot ໄດ້ລຽງຢູ່ໃກ້ກັບເສັ້ນມຸມ 45 ອີງສາ. ດັ່ງນັ້ນ, ຈຶ່ງສາມາດສະຫຼຸບໄດ້ວ່າ ຜົນການວິເຄາະການຖືດຖອຍທີ່ໄດ້ນັ້ນຈຶ່ງມີຄວາມຖືກຕ້ອງຕາມເງື່ອນໄຂຜື້ນຖານທາງສະຖິຕິ.